

# STYX ET BRAHMAPOUTRE



Parfois on sait que l'on porte quelque chose en soi — une histoire, un monde, un spectacle et on ouvre notre poche, cœur, bouche, cahier, robinet — mais rien ne ressort et pourtant c'est là. Ça vous est déjà arrivé de chercher quelque chose qui devrait être là, qui est déjà là mais que vous ne voyez pas ? Une pièce à écrire, c'est comme un voyage qui a commencé bien avant qu'on ne le sache. *(Sophia ferme les yeux - différents chemins lumineux apparaissent sur les cartographies au plateau)* Je suis arrivée à destination. Je m'arrête sur le bord de la route. Je me retourne. Je regarde le chemin parcouru. Rien n'aurait pu me préparer. Tout ce que j'ai trouvé, je n'aurais pas pu le chercher. Tout ce que j'ai vu, je n'aurais pas pu le prévoir. Tout ce que j'ai imaginé, je n'aurais pas pu le décider — Et pourtant, tout était là. Depuis le début.

*Extrait de Styx et Brahmapoutre*

SPECTACLE TOUT PUBLIC

à partir de 9 ans

**CRÉATION** : Vendredi 21 février 2025 – Festival À Pas Contés/La Minoterie & l'ABC (Dijon)

Du 20 au 23 mars 2025 – Scène Nationale du Creusot (Le Creusot)

ABERNUNCIO

Siret : 800 188 070 000 42 / Code APE: 9001Z / Licence: 2-1074322  
Siège social : Maison des associations - 2 Rue des Corroyeurs, 21000 Dijon



© Marion Cadeau

- Petit glossaire -

STYX : fleuve des enfers dans la mythologie grecque

BRAHMAPOUTRE : affluent du Gange - fleuve sacré chez les hindous

# NOTE D'INTENTION

## UNE CRÉATION EN FORME DE VOYAGE INITIATIQUE

Notre voyage à nous - celui de l'écriture de Styx et Brahmapoutre - tournait autour du voyage initiatique, du déplacement intérieur et de la peur. Depuis le départ et pendant très longtemps, il avait pris la forme d'images, de tableaux visuels qui avaient eux-mêmes donné naissance à des bouts de textes. Pas d'histoire à proprement parler mais des matières éparses qui ne demandaient qu'à se rencontrer. Les résidences de recherche s'enchaînaient. Le plateau confirmait mes intuitions et engendrait de nouveaux tableaux, de nouvelles matières texte. Ce curieux processus de création s'était imposé à nous comme une évidence. Il nous mettait en joie. Le travail avançait bien. J'étais au bon endroit.

Et puis, il m'est arrivé, dans ma vie personnelle, un 'petit' cataclysme. Ma mère a basculé de manière fulgurante dans la maladie d'Alzheimer. Au fur et à mesure que je l'accompagnais vitesse grand V sur l'autoroute de la maladie, l'espace pour la création s'est réduit dans ma tête. Plus d'images. Plus d'intuition. La confiance n'en parlons pas. Juste un gros trou noir. Et l'impossibilité de retrouver le fil de mon spectacle. C'est à ce moment-là que j'ai appelé mon amie Clémence\* à la rescousse. J'ai lui envoyé les vidéos des tableaux créés jusque-là et mes réflexions sur la dramaturgie. Elle a proposé de s'appuyer sur la cartographie des enfers grecs. Ça avait du sens. Il y avait plein de liens avec la matière glanée jusque là. On a creusé l'idée. Trouvé de belles pistes de tableaux (et si les gens venaient jeter leurs peurs dans le Léthé, le fleuve de l'oubli?). Réalisé quelques rêves au passage (faire faire une chenille géante au public pour se placer dans les gradins : grand moment de théâtre). C'était gai. Oui mais. En regardant avec un peu de distance la piste dans laquelle nous nous engouffrions, ça m'a paru évident : j'avais complètement perdu l'essence même du spectacle. On ne cherchait pas au bon endroit.

Il y a deux mois à peine, mon amie Aliona\* est rentrée dans la danse. Aliona est venue me chercher sur un terrain beaucoup plus intime. J'ai longtemps résisté mais Aliona a le pouvoir d'une chamane-pythie. Elle sait t'emmener en douceur à des endroits inconnus de toi-même. Là où tu aurais trop peur d'aller seule. Elle voit au delà de toi. Sans vraiment m'en rendre compte, mes résistances ont lâché. On a mis en place un processus d'écriture aussi intuitif que joyeux, mêlant cartographies et écriture à quatre mains. On a injecté ce qu'il fallait de poésie, de légèreté et de métaphore pour que la matière texte se décolle de mon histoire personnelle et devienne une pièce à part entière. En moins de trois semaines, on avait un texte. Un fil. Un sol. Dans la foulée, on est parties en résidence avec l'équipe et tout s'est imbriqué naturellement. Le plateau validait toutes les intuitions. Les tableaux construits depuis quatre ans trouvaient non seulement leur place mais ajoutaient aussi de la densité au propos. Et le retour des spectatrices (enfants et adultes) confirmait, lui aussi, que nous étions au bon endroit.

Styx et Brahmapoutre raconte donc l'histoire de l'écriture de ce spectacle sous la forme d'un voyage initiatique. Et pour avancer dans sa cartographie mentale, Sophia, la créatrice du spectacle, est accompagnée par Aletheia, une espèce de figure onirique qui va prendre plusieurs formes. Parfois, c'est la figure de sa mère dont la tête part régulièrement en vadruille. D'autres fois, Aletheia se transforme en trou noir lumineux ou en hôtesse de l'air décalée. Et elle finit par se transformer en Léthé pour inviter Sophia (et les spectatrices?) à jeter dans son fleuve de l'oubli tous les blocages et les peurs qui nous empêchent d'avancer.

Il me reste encore du travail. L'écriture va encore bouger, s'affiner, se préciser. Deux tableaux restent à monter. Mais aujourd'hui, je sais, de manière organique et évidente, que mon spectacle m'a trouvée. Cette création est - à n'en pas douter - la plus intense que j'ai pu vivre et elle marque, d'ores et déjà, un tournant dans mon chemin d'artiste. Sacré voyage...

SOPHIE DUFOULEUR - Octobre 2024

\* Si vous ne connaissez pas l'écriture de Clémence Weill et d'Aliona Gloukhova, je ne peux que vous inviter à découvrir leurs œuvres éditées respectivement aux Éditions Théâtrales et aux Éditions Verticales.

# TEXTE - EXTRAIT

Tableau d'ouverture - Version 11 octobre 24



*Ariane et Sophia, assises dans la salle au milieu du public, regardent sur le plateau, deux grandes cartographies remplies de mots, chiffres, pictogrammes.*

ARIANE - Loire ?

SOPHIA - Nil ?

ARIANE - Dordogne ?

SOPHIA - Léna ? Ou Léthé !

ARIANE - Léthé ? Je sèche. Remets-moi.

SOPHIA - Tu sais, le fleuve de l'oubli. Dans la cartographie des enfers grecs. Ça fait un lien avec la mythologie, c'est pas mal, non ?

ARIANE - Comment il s'appelle déjà le fleuve ?

SOPHIA - Léthé.

ARIANE - Tu m'as dit qu'il s'appelait comment ?

SOPHIA - Léthé.

ARIANE - Comment ?

SOPHIA - Lé-ah ok. Alors... l'Amazone ? L'Euphrate ?

ARIANE - Ou Styx ?

SOPHIA - Styx... Pas mal. Le fleuve infernal. On le traverse et on est invulnérable. On y fait un serment irrévocable. Ça a du sens.

ARIANE - Et puis, on en revient à ta mythologie.

SOPHIA - Heu... c'est pas la mienne, hein.

ARIANE - C'est vrai. J'oubliais : rien n'est à toi dans ce spectacle.

SOPHIA - Il lui faut une amie, non ?

ARIANE - À qui ça ?

SOPHIA - À Styx.

ARIANE - Comment ça, une amie ?

SOPHIA - Bah tout le monde en a besoin. On est mieux à deux, surtout pour un voyage, non ?

ARIANE - Styx et Rhône ? Styx et Garonne ? Attends. Je l'ai : Styx et Seine !

SOPHIA - Styx et Kizilirmak ? Styx et Svistlotch ?

ARIANE - Styx et Seine. T'as compris le - La scène. C'est drôle, non ? Si j'étais toi, je dirais c'est complètement *méta*.

SOPHIA - Styx et Brahmapoutre ?

ARIANE - Brahma quoi ?

SOPHIA - Brahmapoutre.

ARIANE - C'est une rivière, ça ?

SOPHIA - Un affluent du Gange. LA rivière sacrée par excellence ! On s'y plonge et quand on en ressort, on est comme neuf. Neuve.

ARIANE - Styx et Brahmapoutre... Brahmapoutre. Brahmoupratte. Brouhmapatte. Brahmaprout. Sérieux, Sophia, personne ne pourra retenir ce nom de spectacle. Et encore moins le prononcer.

SOPHIA - C'est parfait.

(*Au public*) Depuis le départ, je le sentais. Ce spectacle au titre imprononçable parlerait de voyage initiatique, de déplacement intérieur. Est-ce que ça prendrait la forme d'une expédition dans les abysses ou d'une traversée fluviale ? À ce stade-là du voyage, tout était possible. Sky is the limit - comme on dit.

ARIANE - (*Au public*) Traduction : la limite, c'est le ciel. Donc autant dire qu'il n'y en a pas. De limite. Je sais pas si je suis claire. Pardon.

SOPHIA - J'ai commencé par ouvrir mon carnet rouge clair et j'ai inscrit le nom de toutes les personnes que je plaçais au-dessus de ma tête pour m'accompagner dans mon voyage -

ARIANE - Excuse-moi, Sophia. (*Au public*) Là, quand elle parle de 'son voyage', c'est celui qu'elle a fait pour écrire le spectacle. (*À Sophia*) Juste pour être sûre que tout le monde nous suit bien. Vas-y.

SOPHIA - Puis, j'ai fait une liste des choses qui me rassurent, des livres qui m'allument, des chansons héroïques. J'ai répertorié mes voyages intérieurs et extérieurs par distances parcourues, organisé mes rêves et mes insomnies par couleur et classé mes peurs par ordre alphabétique.

ARIANE - Ah ah. Je me souviens : tu avais tout rangé dans le dossier *Je contrôle tout\_1*.

SOPHIA - Non. C'était dans le dossier *Je contrôle tout\_2* à l'époque mais j'ai supprimé ces deux dossiers après l'annonce de la maladie de ma mère. C'est à ce moment-là que j'ai créé un dossier *choses douces*, un dossier *vas-y tu peux* et un dossier *même-pas-peur*. J'avais tout systématisé, tout balisé, le terrain était sécurisé – j'étais prête. Je me suis mise à écrire.

ARIANE – Combien ?

SOPHIA - Quoi combien ?

ARIANE - Avant que tu n'appelles Aliona, t'avais écrit com-

SOPHIA - 32. 32 débuts de spectacle possibles. Il y avait des poissons qui parlaient et saxifrages. Une Homère-de-l'Air perdue au milieu de l'océan Paci-terrifique. Une scène de natation synchronisée.

ARIANE - Oh oui, la natation synchronisée !

SOPHIA - C'était tellement gai ... Tout n'était que paillettes et boules à facettes.

ARIANE - C'est marrant. Moi, j'ai plutôt une image de toi au fond des abysses ou dans un fleuve infernal. Au choix. Ou dans un trou noir. Peut-être même les trois mélangés.

SOPHIA - Maintenant que tu le dis... Je crois que j'avais un peu perdu le nord.

ARIANE - Oui. Et le sud, l'est et l'ouest aussi.

SOPHIA - Tout était très - liquide et sombre, vertigineux -

ARIANE - Mince.

SOPHIA - Oui, mais c'est passé. C'était juste une étape du voyage.

ARIANE - Non. (*En regardant le public*) Je crois qu'on les a noyé.e.s.

SOPHIA (*se lève et descend dans les gradins*) - Ok. Alors, au départ, j'avais décidé d'écrire :

1. Une pièce sur le voyage initiatique
2. Une pièce pour les enfants et pour les adultes OU pour les adultes et pour les enfants (mettez-le dans le sens que vous voulez)
3. Une pièce qui n'a pas peur, elle.
4. Une pièce où je ne dirais pas *je*.

ARIANE (*se levant à son tour*) - On a vite compris que cette pièce devait être :

SOPHIA - a) Sensible

b) Impertinente

c) Onirique

d) Drôle

Là-dedans, il devait y avoir :

1.a. des constellations

1.b. des abysses

ARIANE - 1.c. des figures mythologiques

SOPHIA - 1.d. Des failles

ARIANE - 1.e. des paillettes

SOPHIA - Attends. Il y avait aussi... M.4 Hermès. M.6 Minerve. C'est pas loin. La porte des songes. Ah voilà. M.16 :  
L'encordage!

ARIANE - Oh oui, l'encordage !!!!

*Extrême jubilation d'Ariane et Sophia qui sautent au plateau.*

ARIANE - Je peux ?

SOPHIA - Avec plaisir !

ARIANE - Voilà. Pendant très longtemps, on a cru que le spectacle serait une expédition dans les enfers grecs. On avait imaginé que pour rentrer dans la salle, on s'encorderait tous.tes ensemble - vous et nous - et non seulement, notre trouville était lumineuse, mais surtout on l'a fait ! Imaginez une seconde : une chenille géante de 86 spectateurices qui se déplace dans la salle puis sur la scène. Nous ne sommes tous.tes qu'une chenille géante. Pour moi : le rêve! L'extase!

SOPHIA - Oui, ça avait du sens. 86 personnes qui ne se connaissaient pas 3 minutes avant, entrant dans une salle de spectacle reliées par une même corde. On fracturait dès le départ le 4ème mur. C'était collectif. Immersif. Aussi drôle qu'émouvant.

ARIANE - Le panthéon de la chenille. Avec nous, en grandes prêtresses !

*Elles sont maintenant au plateau.*

## EXTRAITS VIDÉO

\*\*\*\* Si vous voulez découvrir des images de la dernière résidence, c'est par ici :



\*\*\*\* Pour les étapes antérieures, c'est là :

*Les deux tableaux - images et textes - de cette vidéo qui seront réutilisés se trouvent de 1min à 1min50 et de 5min12 à 7m45.*



# L'EQUIPE

Conception : Sophie Dufouleur et Emeline Thierion

Mise en scène : Sophie Dufouleur

Interprétation : Emeline Thierion et Sophie Dufouleur

Collaboration au plateau : Raffaëlla Gardon et Céline Hilbich

Dramaturgie / Écriture : Sophie Dufouleur et Aliona Gloukhova

Scénographie et construction : Emeline Thierion et Sophie Dufouleur  
et Simone Découpe

Création sonore : Michael Santos

Création lumière : Lou-Anne Lapierre

© Marion Cadeau

## SOPHIE DUFOULEUR

Aventurière et globe-trotteuse dans l'âme – curieuse et touche à tout. Elle se forme au Théâtre National de Chaillot puis à l'Académie des Arts de Minsk en Biélorussie. Sur les planches, elle rencontre le Footsbarn, Ilia L. Kurgan, Jean-Pierre Garnier, Gary Stevens, Matthias Langhoff, Fabrice Murgia, l'Amicale de Production... Avec eux, elle explore le théâtre gestuel, les grands auteurs/trices russes - qu'elle interprète en français et en russe - le théâtre classique et la performance. Incapable de choisir une seule famille d'adoption, elle se laisse guider par les rencontres et son intuition. Elle n'a ni froid aux yeux ni peur de se salir. Depuis 2014, avec sa compagnie Abernuncio, elle initie, crée et collabore avec de nombreux artistes (bien souvent des femmes cette fois-ci). En 2016, elle est artiste résidente à Saint-Omer où elle monte 19 projets en 4 mois avec des structures du territoire. Dans les Hauts de France, elle crée *le Cabinet poétique* et *Le discours de l'incertitude volontaire* avec Clémence Weill. Arrivée en 2022 en Bourgogne, elle noue très vite des liens notamment avec la Maison Copeau, le Théâtre de l'Unité, le CDN de Dijon qui coproduit et programme *Vox populi* dans son festival Théâtre en mai. Du vivant, que du vivant !

## ÉMELINE THIERION

Emeline est une comédienne marionnettiste lorraine formée, entre autres, au Conservatoire de Metz et s'épanouit pleinement dans les créations pour le jeune public depuis de nombreuses années notamment avec les spectacles musicaux de "Fabergosse" et explore le monde de la marionnette auprès de Pascale Toniazzo de la Cie Via Verde ("L'Arbre"), de Natacha Diet de la Cie La Valise ("Outreciel") et de Delphine Bardot de la Cie La Mue/tte ("Footcinella"). Elle parcourt aussi l'Europe dans les festivals burlesques avec sa Madame Rita. Émeline aime mélanger les genres (marionnette et cabaret, conte et chanson, tragédie et burlesque...) et rencontrer le public dans les salles de spectacle... et autour : dans sa caravane, dans la rue, dans des appartements ou pourquoi pas au détour d'un chemin de promenade.

## CÉLINE HILBICH

Après sa formation chez Véronique Nordey, elle part s'installer à Berlin pour participer à l'ouverture d'un théâtre. En France, elle est comédienne et metteuse en scène dans la Compagnie de l'Ephémère. En 2008, elle assiste Laurent Hatat sur "Nathan Le Sage de Lessing" (Théâtre du Nord, Théâtre de la Commune...) puis Mounya Boudiaf sur "La Haine des femmes" (Théâtre du Nord - Lille, Le garage - Roubaix, La Maison des métallos - Paris, Avignon 2015). Elle intègre la compagnie Stelistô de Tempo dans laquelle elle joue un concert poétique autour du recueil de poèmes de Jean-Pierre Siméon : "Sans Frontières Fixes" avant de rejoindre Olivier Nikolcic pour la création de "L'insoupçonné". Elle se met en scène dans un spectacle librement inspiré d'un conte ancestral écrit par Mauricio Martinez Cavard : "Si-Ching et le Poisson Lune". Depuis 2019, elle travaille avec Kheireddine Lardjam de la Compagnie El Ajouad, artiste associé des Scènes du Jura. Elle l'assiste à la mise en scène sur "Avoir 20 ans" et sur "Le Beau geste", il la met en scène dans le monologue "Tenir jusqu'à l'aube" adaptation du roman de Carole Fives.

## RAFFAELLA GARDON

Issue d'une famille de musicien, elle commence son parcours artistique en étudiant le violoncelle au CRR de Paris. Parallèlement, son envie de mouvement la pousse vers la danse classique. Elle se forme au théâtre d'abord à Londres (CSSD) puis à Paris au Conservatoire du 9<sup>e</sup>. Assoiffée d'apprentissage, elle décide de continuer à se former à l'école Internationale de Théâtre Jacques Lecoq afin de remettre le corps au centre de sa pratique. Elle travaille avec de nombreux chorégraphes et metteurs en scène entre la France (Caroline Guiela, Pierre Vial, Joris Lacoste, Sotigui Kouyaté, Benoît Lachambre...), l'Angleterre (Madani Younis, Omar Elerian) et l'Italie (Davide Iodice, Teresa Ludovico, Giorgio Rossi...). En 2016 elle adapte et met en scène le conte des frères Grimm 'La jeune fille aux mains coupées', un conte tout public pour un acteur, une danseuse et une narratrice. Un spectacle pluridisciplinaire où se mêlent danse, jeu, marionnette, vidéo et musique. En 2022, avec L'encyclopédie de la parole, elle écrit, met en scène et joue 'Ohc'est quoi ça?', un spectacle très jeune public.

## ALIONA GLOUKHOVA

Auteure aux Éditions Verticales.

Je suis née à Minsk, je vis en France entre deux Sud(s).

Je cherche une inclinaison, un déplacement, un chemin entre-deux — eaux, langues, genres, forêts.

Comment pourrai-je produire de la lumière avec des outils que j'ai sous les mains ?

Après des études en théorie d'art à Minsk, en théorie de cinéma à Saint-Pétersbourg et en Création littéraire à Paris, j'écris des romans d'auto/fiction, des essais et de la poésie, traduis depuis le russe et le biélorusse, participe aux créations collectives hétérogènes et joyeuses (expositions, films, livres d'artiste), fais des performances et anime des ateliers d'écriture.

## MICHAEL SANTOS

Percussionniste et vocaliste, il aime puiser dans les répertoires traditionnels, dans les nouvelles technologies (MAO, samplers, effets...) et dans les musiques improvisées pour enrichir son univers musical et créer ainsi sa propre « musique traditionnelle ». La voix à une place importante dans ses explorations, que se soient en terme d'apprentissage et d'oralité mais aussi dans ce qu'elle propose de musical et de ludique (percussions vocales, onomatopées, beatboxing...). Il joue au sein de diverses formations musicales tel que Chunky Fix, La Rosa, L'Épicerie Quartet, Katadhene, Corpus Voxum. Depuis 2000 il travaille avec la Compagnie Théâtre de l'Eclaircie et à participé à la création de plus d'une dizaine de spectacles autour de la lecture, du conte et du spectacle jeune public. Il fonde en 2003 la Compagnie Tintinabule, avec laquelle il développe un travail spécifique autour de la voix. Il continue de s'entourer de musiciens improvisateurs, comédiens, plasticiens, dans l'élaboration de spectacles protéiformes.

## LOU-ANNE LAPIERRE

Lou-Anne est créatrice lumière. Non seulement, elle met en lumière mais ce qu'elle aime particulièrement, c'est se débrouiller avec les moyens du bord, bidouiller des projets, les intégrer à la scénographie... Elle est aussi certifiée en pyrotechnie. Que ce soit pour des concerts ou des compagnies de théâtre ou de rue, elle fonctionne à la rencontre. Sa dernière collaboration avant Styx et Brahmapoutre : l'incroyable fête foraine des Titanos...

## SIMONE DECOUPE

Artiste plasticienne travaillant principalement la matière papier depuis 2016 (papier découpé, sérigraphie, pochoir, stop motion...). Après un Deust théâtre à l'UFR de Franche Comté et un DMA à l'ESNAM à Charleville-Mézières, elle crée avec 7 camarades de l'ESNAM le collectif Projet D, collectif de marionnettistes en espace public. Elle joue dans « Les Encombrants font leur cirque » du Théâtre de la Licorne (2012), travaille avec les Cie KA, Tricyclique Dol, et collabore régulièrement avec les Nouveaux Ballets du Nord Pas de Calais. Elle expose à la Halle Saint Pierre en 2021, au Théâtre Mouffetard, au Festival Récidives en Musée de la dentelle de Chantilly en 2022...

## CONDITIONS

L'ensemble des conditions et besoins techniques ci-dessous sont évidemment prévisionnels et seront affinés au fur et à mesure de la création.

Spectacle tout public à partir de 9 ans

Durée estimée : 1h

jauge maximum : 200 TP/ 160 scolaire (accompagnant.e.s compris.e.s)

2 représentations max / jour

Obscurité totale requise

Plateau minimum: 6 (prof) x 8 mètres (ouverture)

Hauteur min grill : 5.5 mètres

En tournée:

2 comédiennes au plateau + 1 technicienne

## ABERNUNCIO

Abernuncio est une déformation d'un mot de patois bourguignon qui veut dire *jusqu'à plus soif*. Notre petite joie à nous, c'est de nous pencher sur des enjeux actuels, politiques, sociétaux en y injectant ce qu'il faut de légèreté, de décalage et de poésie pour faire naître chez le ou la spectatrice un questionnement. Abernuncio est polymorphe. Des spectacles en caravane, des déambulations ou des spectacles en salle, Abernuncio ne s'interdit rien. Sa dernière création *VOX POPULI - Instantanés de vies* en Phonomaton est née en 2023 dans le cadre du festival Théâtre en mai au CDN de Dijon et a été présentée au festival d'Avignon de cette même année.

# MEDIATION

La création de Styx et Brahmapoutre inclue un gros volet de transmission. Il faut dire que les matériaux s'y prêtent particulièrement. En 2024, la Minoterie (21) missionne Sophie Dufouleur sur plusieurs actions de médiation (stage d'une semaine avec des 8-11 ans / résidence de territoire sur l'année avec 3 classes de CM1-CM2 / workshop d'un week-end avec des élèves de conservatoire). N'hésitez pas à nous contacter pour imaginer ensemble des ateliers en amont / aval du spectacle.

## \* Construction de mobiles pour théâtre d'ombres

À la manière de Boltanski, créons des mobiles à partir de tiges métalliques, papier, carton et éclairons-les tout en les manipulant afin de voir l'évolution des ombres sur les murs. Elles grandissent, rapetissent et invitent tant à la rêverie qu'à la fascination.

## \* Invention d'une cartographie : se perdre, se retrouver (atelier parent-enfant)

Sur une feuille, le parent et l'enfant tracent chacun-e leur tour les contours de leur main, en les superposant. De ces silhouettes émergera une cartographie de leurs peurs respectives. Puis, au-dessus de cette carte sera placée une feuille de calque, qui reprendra la géographie initiale mais deviendra la carte des réassurances.

## \* Exploration au blanc de Meudon

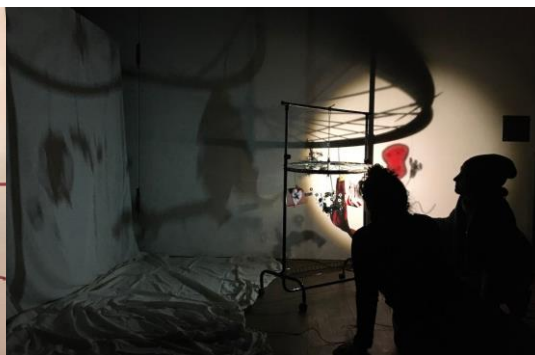
Faites glisser votre doigt sur la vitre préalablement enduite de blanc de Meudon. Une carte, des mots, des formes : c'est aussi fascinant à regarder que plaisant à faire !

## \* Découverte du théâtre d'ombre

Quelques cagettes, une passoire et deux lampes de poche : un paysage industriel se déploie sous nos yeux. L'occasion de découvrir, en action, les bases du théâtre d'ombre.

## \* Approche philosophique de la peur

Qu'est-ce que la peur ? À quoi ça sert ? Enfants, adolescent.e.s et adultes sont invités à se poser des questions autour de cette thématique et à y répondre ensemble.



© Sophie Dufouleur

## PRODUCTION

Compagnie Abernuncio

## COPRODUCTION

- La Minoterie - pôle de création Jeune public et d'éducation artistique (21)
- Le Lieu (24)
- Le Collectif des Possibles (68)

## SOUTIENS ET PARTENAIRES

- Le Théâtre Dijon Bourgogne - CDN de Dijon (dans le cadre du plan de soutien aux compagnies régionales en partenariat avec le réseau Affluences B-F-C)
- L'ARC - Scène Nationale du Creusot (71)
- La Minoterie - pôle de création Jeune public et d'éducation artistique (21)
- Les Chantiers du Théâtre de Villeneuve-sur-Yonne (89)
- La Maison Jacques Copeau de Pernand-Vergelesses (21)
- Le collectif des possibles à Fellingring (68)
- L'ARTDAM à Dijon (21)
- La Nef - lieu de création dédié aux arts de la marionnette et aux écritures contemporaines (93)
- Le Lieu (24)
- Le dispositif coup de projecteur / La PLAJE - réseau jeune public BFC
- Région Bourgogne Franche-Comté
- Ville de Dijon (21)
- Ville de Saint-Vallier (71)
- DRAC Bourgogne Franche-Comté (demande en cours)

Pour les questions d'administration et de production :

**QUENTIN PAGEOT**

06 83 44 13 70 - cieabernuncioprod@gmail.com

Pour les questions artistiques de tous ordres :

**SOPHIE DUFOULEUR**

06 83 07 15 24 - compagnie.abernuncio@gmail.com

POUR DÉCOUVRIR L'UNIVERS D'ABERNUNCIO ET LES IMAGES DU TRAVAIL EN COURS, C'EST ICI :

▶ <https://www.abernuncio.com>

▶ <https://www.abernuncio.com/diptyquevoyage>

**ABERNUNCIO**

Siret: 800 188 070 000 42 / Code APE: 9001Z / Licence: 2-1074322  
Siège social : Maison des associations - 2 Rue des Corroyeurs, 21000 Dijon